

# Livret en FALC

Le musée présenté  
en Facile à Lire  
et à Comprendre



Bourse  
de Commerce  
**Pinault**  
Collection

# Bienvenue à la Bourse de Commerce — Pinault Collection

La Bourse de Commerce — Pinault Collection est un musée.  
Le musée est au centre de Paris.

Ce musée s'appelle la Bourse de Commerce — Pinault Collection car :

- Avant, le bâtiment était une bourse de commerce.
  - Aujourd'hui, le musée montre les œuvres d'art qui appartiennent à François Pinault.
- François Pinault est un grand chef d'entreprise.  
Il aime l'art.  
Il a beaucoup d'œuvres d'art.  
François Pinault a choisi de montrer ces œuvres dans la Bourse de Commerce.

Tout le monde peut visiter le musée et voir ces œuvres d'art.

Ce livret est écrit en FALC (Facile à Lire et à Comprendre).

Il sert à :

- vous aider pendant votre visite au musée,
- découvrir l'histoire et l'architecture du bâtiment,
- mieux regarder et comprendre les œuvres d'art.

**Bonne visite !**

# Informations pratiques

Quand aller à la Bourse de Commerce ?

## Jours d'ouverture

La Bourse de Commerce est ouverte du mercredi au lundi.

La Bourse de Commerce est fermée le mardi.

## Heures d'ouverture

La Bourse de Commerce est ouverte de 11 heures à 19 heures.



Matin



Soir

## Combien ça coûte ?

La Bourse de Commerce est gratuite pour :

- la personne en situation de handicap
- et son accompagnateur.



## Le vestiaire

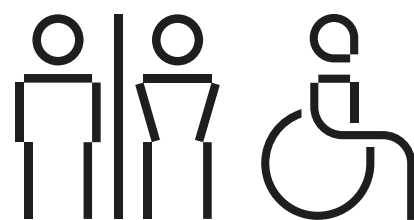
Vous pouvez laisser votre manteau et votre sac à dos dans un casier.  
Vous fermez le casier et vous prenez la clé avec vous.  
Le numéro du casier est écrit sur la clé.

Les sacs à dos sont interdits dans les salles d'exposition.  
Vous devez laisser votre sac à dos dans un casier.



## Les toilettes

Des toilettes se trouvent à tous les étages.



# L'accueil

Les personnes à l'accueil peuvent:

- vous donner des informations sur la visite,
- vous aider si vous avez des questions.

Les personnes à l'accueil ont un badge et un sac bleu.



Au rez-de-chaussée, vous pouvez:



vous reposer  
sur les bancs



prendre  
un siège pliant



toucher un modèle  
réduit du bâtiment

# La visite

Vous pouvez faire la visite :

- tout seul
- ou avec un guide.

Au musée, le guide est appelé un médiateur.

Des médiateurs sont présents dans toutes les salles.

Les médiateurs ont un badge et un sac rose.

Les médiateurs peuvent répondre à vos questions sur les œuvres.



Au dernier étage, vous pouvez :



vous reposer  
sur les chaises  
et les bancs



boire de l'eau



regarder la ville  
de Paris

# Histoire

À l'époque des rois et des reines,  
la reine Catherine de Médicis  
a fait construire ce bâtiment.

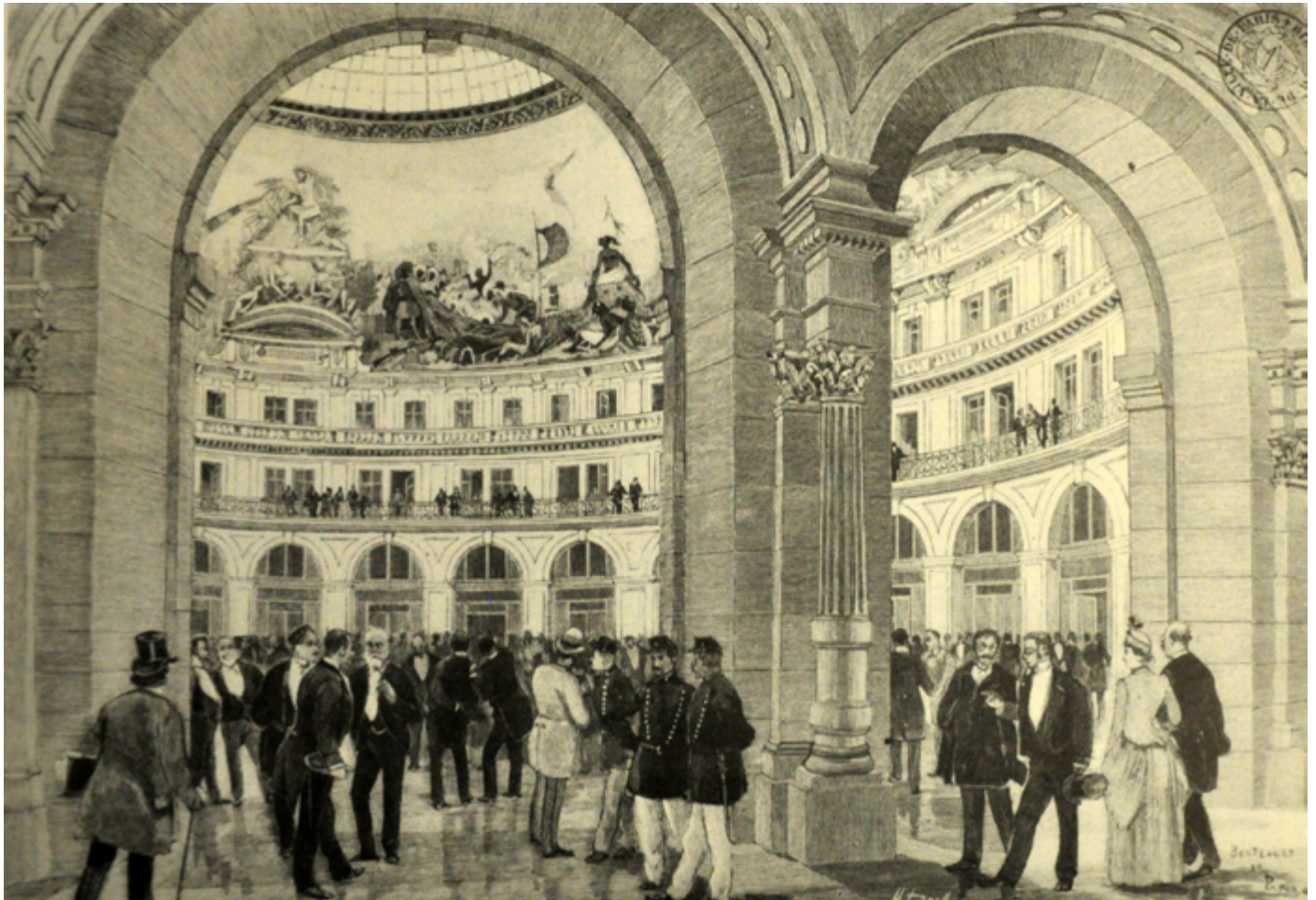
Après la mort de la reine,  
le bâtiment a été détruit.



Plus tard, un nouveau bâtiment a été construit.  
Ce bâtiment était un grand hangar pour stocker du blé.  
Le blé est une céréale pour faire du pain.



Plus tard, le bâtiment a encore changé.  
Ce n'était plus un lieu pour stocker le blé.  
Le bâtiment était une bourse de commerce.  
Dans une bourse de commerce,  
des gens décident du prix de certaines choses.  
Par exemple, les gens décident du prix du blé et de l'huile.



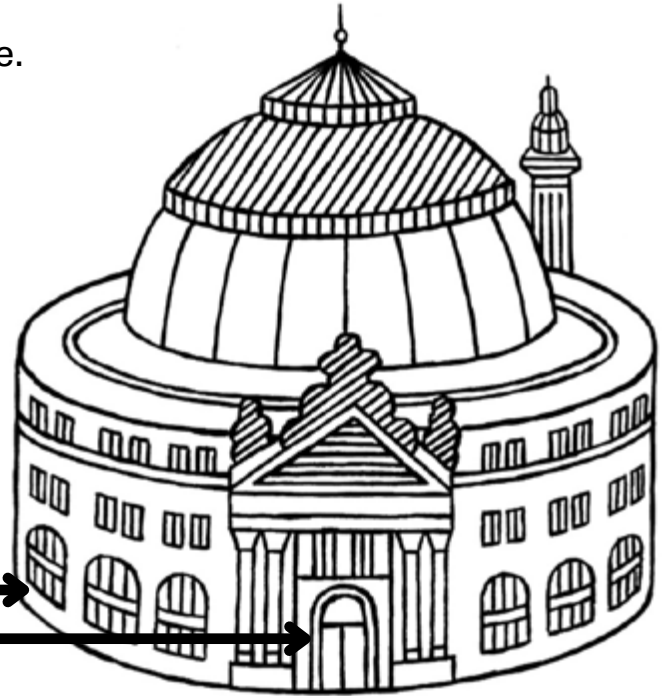
Depuis quelques années, la Bourse de Commerce est un musée.  
Dans un musée on présente des œuvres d'art.  
Pour transformer le bâtiment en musée,  
il y a eu des travaux.



# Architecture

L'architecture est la manière de construire un bâtiment.

La Bourse de Commerce a une forme ronde.



Autour, il y a 25 ouvertures avec:

- des fenêtres
- et des portes.

Dans la Bourse de Commerce, il y a un grand rond. Ce grand rond s'appelle une rotonde.



Autour de la rotonde, il y a un mur en béton. C'est l'architecte Tadao Ando qui a fait ce cercle en béton. Tadao Ando vient du Japon.



Au-dessus de la rotonde, il y a une coupole.

Une coupole est un toit en forme de boule coupée en deux.

Il y a des tiges longues en métal.

Il y a des vitres.

Il y a une grande peinture collée au mur.

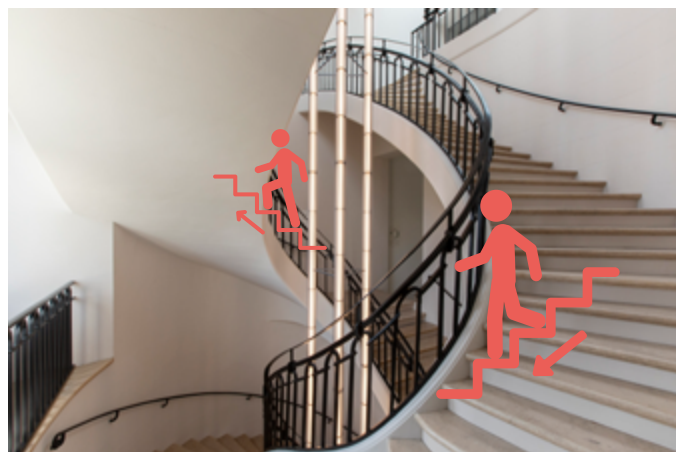


Il y a un escalier double.

Cet escalier est fait avec deux escaliers enroulés entre eux.

Il y a :

- un escalier pour monter
- et un escalier pour descendre.



# Art contemporain

La Bourse de Commerce est un musée avec des œuvres d'art.  
Ce sont des œuvres d'art contemporain.  
Les œuvres d'art contemporain sont de notre époque.  
Beaucoup d'artistes contemporains sont encore vivants.

Le musée organise des expositions.  
Une exposition montre des œuvres d'art.

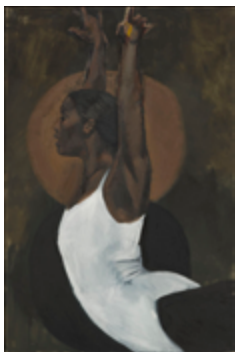
Une exposition dure seulement quelques mois.  
Après, d'autres expositions montrent d'autres œuvres d'art.  
Si vous revenez dans plusieurs mois,  
vous pourrez voir d'autres œuvres.

Les œuvres d'art peuvent être présentées :

- par terre,
- sur des supports,
- sur les murs,
- accrochées au plafond
- ou dans des vitrines.



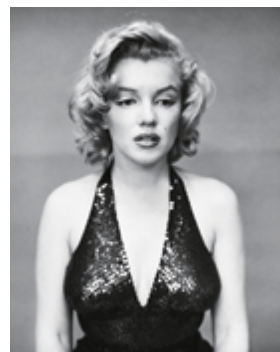
Les œuvres d'art contemporain sont :



des peintures



des sculptures



des photographies



des vidéos



des installations



des dessins



des performances

# Les peintures

Les peintures sont peintes sur des morceaux de toile ou sur des murs.

Les peintures sont pleines de couleurs.

La couleur est appliquée avec des pinceaux ou avec les doigts.

Des peintures sont figuratives.

On dit que les peintures sont figuratives quand elles montrent des choses que l'on reconnaît :

- des personnes,
- des animaux,
- des objets,
- ou la nature.

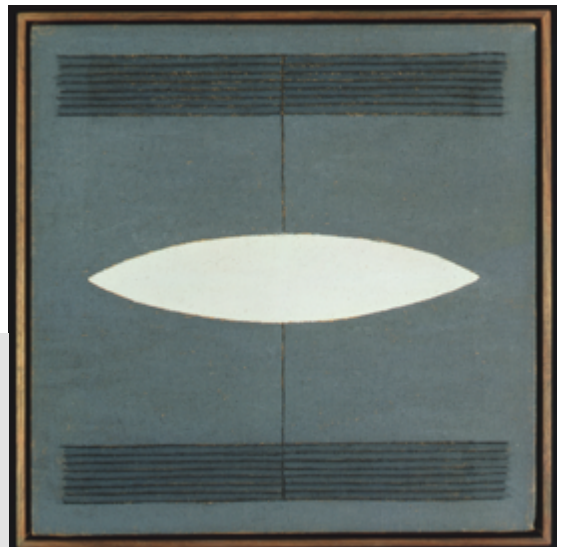
Cette peinture montre une danseuse.  
C'est une peinture figurative.



Des peintures sont abstraites.

On dit que les peintures sont abstraites quand elles montrent des choses mais on ne peut pas reconnaître ces choses.

Cette peinture montre des formes et des couleurs.  
C'est une peinture abstraite.



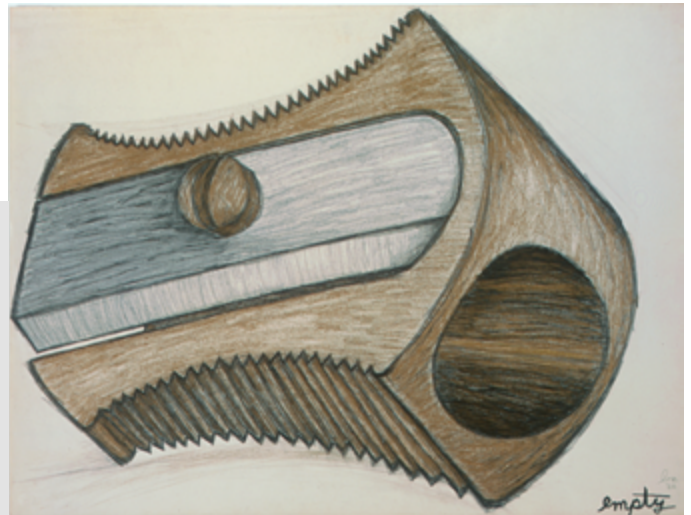
# Les dessins

Les dessins sont des images faites avec des traits.

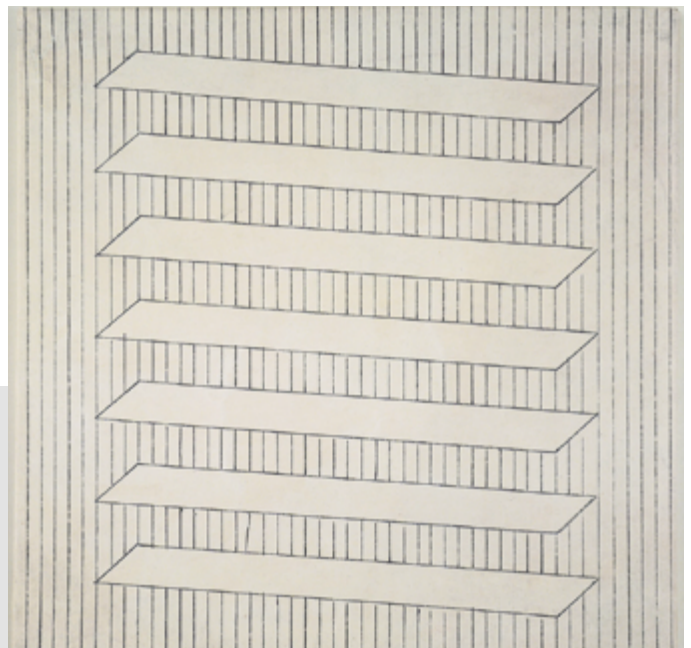
Les dessins sont faits avec:

- des crayons de papier,
- des crayons de couleurs,
- de l'encre comme dans les stylos plume,
- ou des craies.

Ce dessin est fait avec un crayon de papier et des crayons de couleurs. Ce dessin montre un taille-crayon. Ce dessin est figuratif.



Ce dessin est fait avec de l'encre. Ce dessin ne montre pas un vrai objet ou une vraie personne. Ce dessin est abstrait.



# Les sculptures

Les sculptures sont des œuvres d'art en volume.  
Les sculptures ne sont pas plates.

Les sculptures ont des tailles très différentes :

- très petites, elles tiennent dans la main,
- moyennes comme un objet,
- hautes comme une personne,
- énormes comme un bâtiment.

Les sculptures sont faites en :

- bois,
- pierre,
- métal,
- plastique,
- ou avec des objets de tous les jours.



Cette sculpture est en marbre.  
Le marbre est une pierre.  
Cette sculpture est très grande.

## Les installations

Les installations sont des œuvres d'art faites pour un lieu.  
Les installations peuvent remplir une salle entière.

Les visiteurs peuvent participer aux installations.

Les visiteurs peuvent parfois marcher sur les installations.  
Dans cette installation,  
une fille court  
sur des miroirs.



Les visiteurs peuvent parfois toucher les installations.  
Dans cette installation,  
des enfants écrivent  
sur les murs argentés.





# Les photographies

Les photographies sont faites avec:

- un appareil photo
- ou un téléphone.
- Maintenant, les photographies sont parfois modifiées sur l'ordinateur.

Les photographies sont:

- en couleur
- ou en noir et blanc,
- nettes
- ou floues.

Les photographies peuvent montrer:

- des personnes,
- des choses
- ou des paysages.

Cette photographie est en couleur.  
C'est un paysage.  
Il y a une personne allongée,  
un arbre et la nature au fond.



Cette photographie est en noir et blanc.  
C'est un portrait de Marilyn Monroe.  
Marilyn Monroe était une actrice.



# Les vidéos

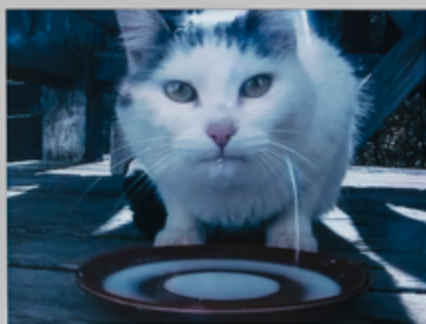
Les vidéos sont faites avec :

- une caméra,
- un ordinateur
- ou un appareil photo.

Les vidéos peuvent durer :

- quelques minutes,
- plusieurs heures, comme un film
- ou être montrées en boucle, sans fin.

Cette vidéo a été montrée sur un petit écran de télévision dans une salle d'exposition.



Cette vidéo a été montrée sur un écran très grand dans une salle de cinéma.



# Les performances

Certains jours au musée,  
des artistes font des performances.

Les performances sont comme des spectacles.  
Les gens peuvent voir les artistes devant eux.

Pendant les performances, les artistes peuvent utiliser:

- leur corps,
- des objets,
- de la lumière
- et de la musique.

Les artistes peuvent inviter d'autres personnes à participer à la performance.

Dans cette performance,  
des artistes font de la musique  
et ils déplacent des objets.

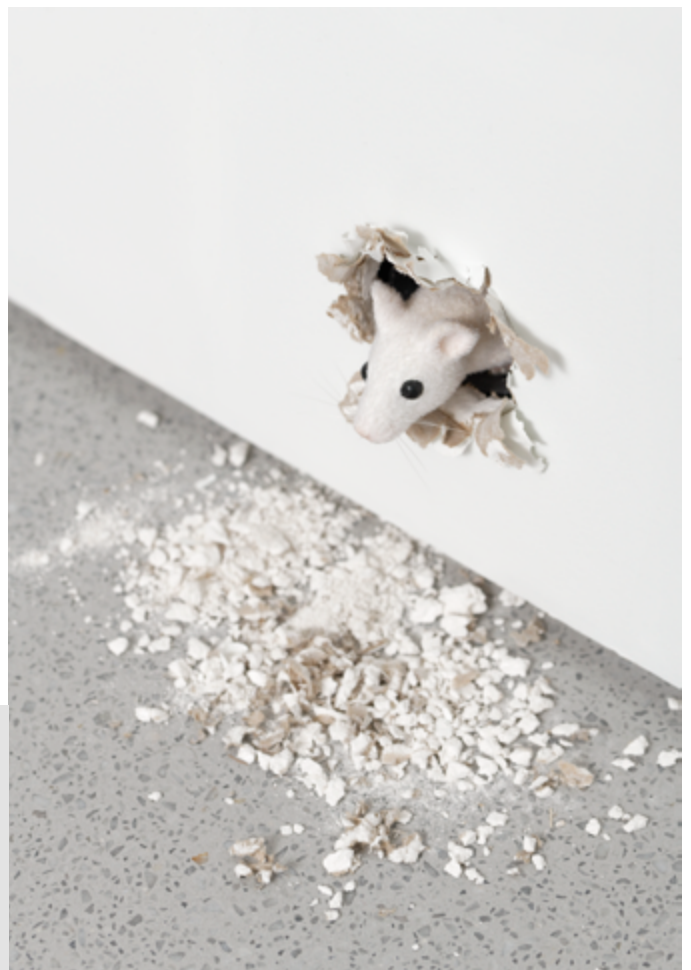


## Les œuvres permanentes

Au musée,  
certaines œuvres restent tout le temps.  
On dit qu'elles sont permanentes.

À la Bourse de Commerce,  
la plus connue est la petite souris blanche.  
À chaque fois que vous reviendriez au musée,  
elle sera là.

La souris rappelle le passé de la Bourse de Commerce.  
Il y a longtemps, la Bourse de Commerce était une halle au blé.  
Il y avait beaucoup de souris qui mangaient le blé.



La souris parle et bouge.  
Ce n'est pas une vraie souris.  
C'est une machine qui bouge  
comme un être vivant.

La souris est au rez-de-chaussée du musée,  
devant les ascenseurs de la librairie.  
Vous pouvez aller la voir.

# Vous avez visité la Bourse de Commerce — Pinault Collection

Ce livret a été rédigé et réalisé par Caroline Jules (Culture accessible)  
et le service de la médiation culturelle de la Bourse de Commerce  
— Pinault Collection.

Ce livret a été relu et amélioré par l'atelier FALC de l'ESAT  
de Cornouaille à Concarneau.  
Merci à eux !

Crédits : Pictogrammes : page 4 (bas) et 3 : © Les Graphiquants / page 3 (haut) et 11 : Canva. Visuels : Page 1: Vue du parvis de la Bourse de Commerce — Pinault Collection, Paris 2024. Giuseppe Penone, *Idee di Pietra*, 2010. Mario Merz, *Fibonacci Sequence*, 1984. © Pinault Collection / ADAGP, Paris, 2025. Photo : Romain Laprade / page 6 et 7 : Florent Michel, 11h45, Pinault Collection / page 7 : Photo Marc Damage / page 8 : Portrait de Catherine de Médicis (1519-1589), reine de France, Clouet, François (atelier de) , Peintre, Vers 1565, Musée Carnavalet, Histoire de Paris; Vue extérieure de la Halle au Blé, Aubert, Pierre-Eugène, Graveur, Courvoisier-Voisin, Henri, Dessinateur, Musée Carnavalet / Page 9 : Berteault, La Bourse de commerce, intérieur de la rotonde, 19<sup>e</sup> siècle. Courtesy Musée Carnavalet, Paris. / page 10: Dessin de Jochen Gerner; Cylindre : Bourse de Commerce — Pinault Collection © Tadao Ando Architect & Associates, Niney et Marca Architectes, Agence Pierre-Antoine Gatier. Photo Patrick Tourneboeuf; Détails béton : Bourse de Commerce — Pinault Collection © Tadao Ando Architect & Associates, Niney et Marca Architectes, Agence Pierre-Antoine Gatier. Photo Maxime Tétard, Studio Les Graphiquants, Paris / page 11 : Courtesy Flos et Pinault Collection. Photo Lucas Caizzi © Studio Bouroullec © Tadao Ando Architect & Associates, NeM / Niney et Marca Architectes, Agence Pierre-Antoine Gatier; Rotonde : Bourse de Commerce — Pinault Collection © Tadao Ando Architect & Associates, Niney et Marca Architectes, Agence Pierre-Antoine Gatier. Photo Patrick Tourneboeuf / page 12 : Michelangelo Pistoletto. Vue de l'exposition « Arte Povera », Bourse de Commerce — Pinault Collection, Paris, 2024. © Tadao Ando Architect & Associates, Niney et Marca Architectes, agence Pierre-Antoine Gatier. Photo: Nicolas Brasseur / Pinault Collection. / pages 13 et 14 : Lynette Yiadom-Boakye, *Light of The Lit Wick*, 2017. Pinault Collection © Lynette Yiadom-Boakye. Courtesy de l'artiste, Corvi-Mora (Londres) et Jack Shainman (New York) / pages 13 et 15 : Lee Lozano, *No Title*, 1963. Pinault Collection © The Estate of Lee Lozano. Courtesy Hauser & Wirth / pages 11 et 16 : Charles Ray, *Jeff*, 2021. Pinault Collection © Charles Ray. Courtesy Charles Ray Studio. Photo Joshua White / pages 13 et 17 : Kimsooja, *To Breathe — Constellation*, 2024. © Kimsooja / Adagp, Paris, 2025 / pages 13 et 18 : Richard Avedon, *Marilyn Monroe, actress, New York City, May 6*, 1956. Pinault Collection © The Richard Avedon Foundation / pages 13 et 19 : Ali Cherri, *The Watchman*, 2024. Collection de l'artiste / pages 13 et 20 : Ser Serpas, *Basement scene*, performance du 27 janvier 2024 à la Bourse de Commerce-Pinault Collection, Photo : Marc Damage / page 14 : Agnes Martin, *Blue-Grey Composition*, 1962. Pinault Collection. © Agnes Martin Foundation, New York / Adagp, Paris, 2025 / page 15 : Agnes Martin, *Untitled*, 1960. Pinault Collection © Agnes Martin Foundation, New York / Adagp, Paris, 2025. / page 17 : Rudolf Stingel, *Untitled*, 2001(détail). Pinault Collection © Rudolf Stingel. Photo : Clément Vayssière. Courtesy Pinault Collection / page 18 : Youssef Nabil, *Self-Portrait with an Olive Tree, Kéa 2016*, 2016. Pinault Collection. © Youssef Nabil. / page 20 : Peter Fischli & David Weiss, *Büsi*, 2001. Pinault Collection / page 21 : Ryan Gander, *Ever After: A Trilogy (I... I... I...)*, 2019. © Ryan Gander / ADAGP, Paris 2025.

2 rue de Viarmes  
75001, Paris

+33 (0)1 55 04 60 60  
[accessibilite@pinaultcollection.com](mailto:accessibilite@pinaultcollection.com)

Bourse  
de Commerce  
**Pinault  
Collection**